

SCHIEDEL

Építési utasítás

Schiedel ABSOLUT

kéményrendszerhez



www.schiedel.hu



60 éve
otthon az otthonban

LAFARGE
ROOFING

Ha kemény, akkor **SCHIEDEL**

Általános építési útmutatások

A Schiedel ABSOLUT kéményrendszert az építési utasítás alapján építse fel. Az építés során megfelelő gondossággal járjon el, mert csak ez garantálja a tökéletes és megbízható működést.

Az építés során a helyi és országos építési előírásokat és szabványokat valamint az érvényben lévő balesetvédelmi szabályokat minden esetben be kell tartani.

A tervezőtől minden szükséges adatot be kell szerezni!

A tisztítóajtó és a füstcső csatlakozók helyét és irányát már az építés előtt tisztázni kell.

Az illetékes kéményseprő-hatósággal egyeztetni kell a kémény tisztító nyílásának elhelyezkedését (tető alatt vagy fölött).

Azoknál a köpenytégla típusoknál, ahol szellőzőkürtő is van, a kiszellőztetni tervezett helyiségben, a szellőző levegő bevezető nyílását az alkalmazni kívánt rács vagy anemosztát méretének megfelelően kell kialakítani, továbbá vizsgáló ajtót kell beépíteni a padláson. A kémény tető alatti és/vagy feletti szabadon álló részének statikai

megerősítéséhez egy külön merevítő készletet rendelhető. Ezt a kéménnyel egy időben kell beépíteni.

Általános információk az építéshez

A kész kéménytalpat a habarcságy és nedvesség elleni szigetelés után egy újabb habarcsrétegre kell állítani.

A köpenytéglákat (3 db = 1 m) a kéményhez csomagolt, vékonyan felhorodott ragasztóhabarccsal építsük össze.

A habarcs nem érintkezhet a habbetonból készült egybeöntött szigetelő anyaggal és a sarokfuratokba sem kerülhet belőle!

A profil-samottcsöveket (L=1,33 m) a Schiedel tubusos hézagkittel kell összeépíteni (túlnyomásos üzemnél ROTEMPO-val). Ragasztás előtt a csóvégeket portalanítsuk és nedvesítsük meg.

A távtartók (3 db/cső) központosítják a profilcsövet.

Ha megszakítjuk az építés folyamatot, akkor a kéményt fedjük be, nehogy víz vagy építési törmelék kerüljön bele.

Figyelem! Ez az építés útmutató a következő típusú kéményeknél alkalmazható:



ÉME: A-263/2005.

Az építés során az élet- és balesetvédelmi,

III. a munkabiztonsági szabályokat és előírásokat minden esetben be kell tartani.

A köpenytéglák és samottcsövek vágásakor javasoljuk, hogy a munkát végzők a következőket vegyék figyelembe:
Az elektromos sarokcsiszoló használata közben fülvédő használata javasolt.

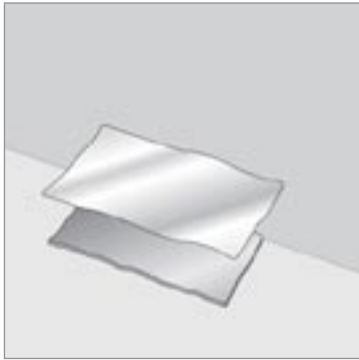
A porkoncentráció növekedése miatt védőmaszk (P3/FFP3) és védőszemüveg használata kiemelten fontos!

A beton és samott elemek mozgatása és emelése fokozott óvatossággal történjen, javasoljuk, hogy a munkát végzők acélkaplis védőbakancsot, védőkesztyűt ill. védősisakot viseljenek.

Továbbá a tetőn kívül végzett munkálatok során fokozott figyelemmel járjanak el.



1. Kész kéménytalp beépítése és a kondenzáció elvezetése



1.1 Habarcságyat készítünk elő és a nedvesség elleni szigetelést elhelyezzük. Erre újabb habarcsréteget hordunk fel. Javasoljuk, hogy a köpenytégla habarccsal érintkező felületeit a habarcs felhordása előtt nedvesítsék meg.



1.2 A kéménytalpat függőlegesen a habarcsba állítjuk.



1.3 A hézagkittes tubus alján van egy műanyag csőr, ezt vegyük le. A tubus tetejéről szedjük le az alufóliát.



1.4 Tekerjük a kinyomó csőrt a helyére.

2. A kéménytalp utáni építési folyamat a füstcső csatlakozóig



1.5 Tegyük a tubust a kinyomó szerszámba (a kinyomó szerszám nem tartozék). A ragasztó +5 C alatt nem köt, a kéményépítést hidegben nem javasoljuk.



2.1 Tisztítsuk meg a profilcső végét.



2.2 Nyomjunk rá bőségesen ragasztót.



2.3 Tegyük rá az adaptergyűrűt.



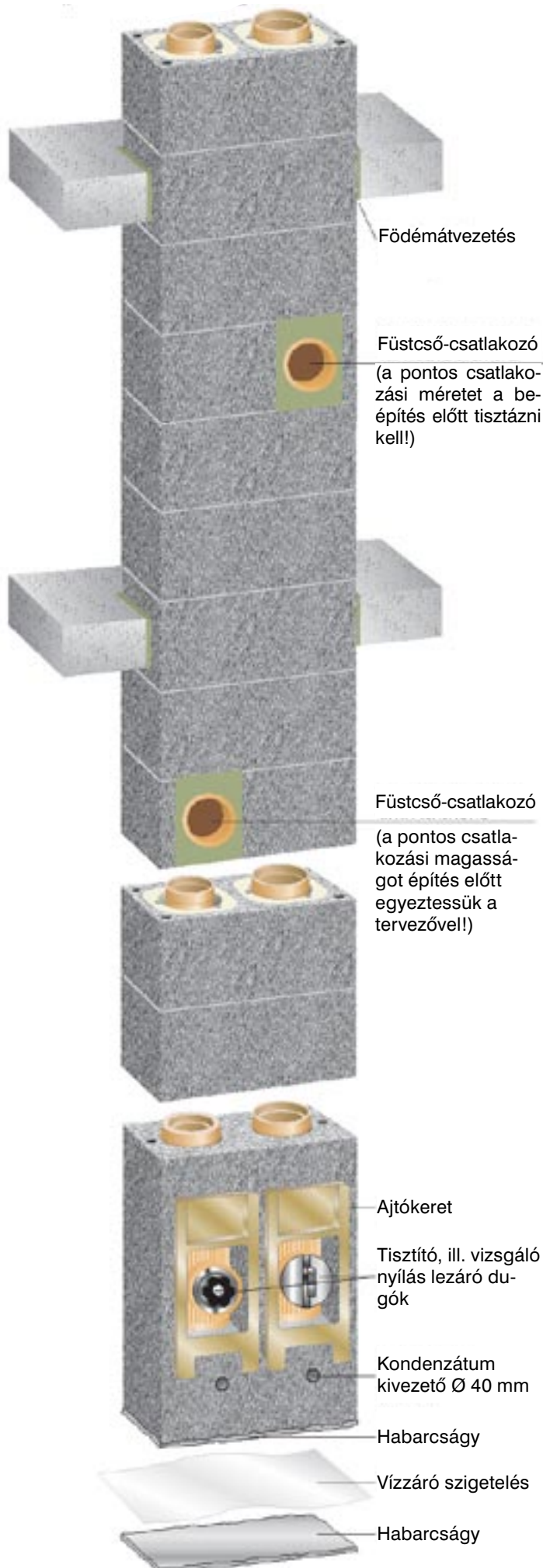
2.4 Az adaptergyűrű peremét kenjük be ragasztóval.



2.5 Hordjunk fel habarcsot a köpenytéglára, a sarokfuratokat hagyjuk szabadon, de a szigetelés és a sarokfurat közötti részt ne hagyjuk ki.



2.6 Két köpenytéglát helyezünk fel (mindkettőt habarcsba).



Építési folyamat

Kéményalap kialakítása

A kéményalapot úgy kell kialakítani, hogy az nedveség ellen védett és megfelelően terhelhető és egyenletes legyen.

A kész kéménylábat szakszerűen kell beemelni, és központosan függőbe kell állítani. A drótkötelet és sarokvédőket távolítsuk el.

Fontos tudnivaló: a kondenzvíz elvezetéséről az építés során gondoskodni kell.

A kondenzátum és a csapadékvíz csatornába való bevezetéséről gondoskodni kell. (Li. Ø 40 mm) A szifont a kész kéményládba beépítettük. Ezt időnként ellenőrizni és tisztítani kell. A vízügyi előírásokat figyelembe kell venni.

Építési folyamat a füstcső csatlakozásig (RA)

(Csatlakozási magasság pl.: 1,94 m)

A profilcső ragasztási peremét felületét tisztítsuk meg (pl. egy száraz szivaccsal). A köpenytégla ragasztási felületét szintén töröljük át (pl. egy kissőprűvel), ha nagyon meleg van, akkor nedvesítsük is meg.

Alaposan ragasztózzuk be a profilcső ragasztási peremét. Helyezzük bele az adaptergyűrűt. A kétkürtös kombinált kéményeknél (különböző átmérőjű kürtők esetében) ügyeljünk rá, hogy a megfelelő méretű adaptergyűrűt helyezzük be. A kürtők elhelyezkedését a terv tartalmazza. Alaposan ragasztózzuk be az adaptergyűrűt.

A köpenytéglára hordjunk fel habarcsot. A köpenytégla pereme és a sarokfurat közötti részt is kenjük be.

Két köpenytéglát helyezünk fel egymás után.

A füstcső-csatlakozó kialakítása

(Csatlakozási magasság pl.: 1,94 m)

A füstcső-csatlakozó csomagból vegyük ki a 66 cm magas profilcsövet és illesszük a helyére.

A távolságtartókat (3 db) egyformán osszuk el körben és nyomjuk a habbetonból készült hőszigetelésbe.

Ismét hordjunk fel bőségesen ragasztót a profilcső peremére, habarcsot a köpenytéglára, és helyezzük fel a kivágott köpenytéglát.

Tegyük a helyére a füstcső-csatlakozót (14-es átmérőig 33 cm magas, 16-20 cm átmérőknél 66 cm).

Távolságtartókat (3 db) nyomjuk be szigetelő habba a cső körül egyforma távolságra.

Ismét hordjunk fel bőségesen ragasztót a profilcső peremére. A köpenytéglát helyezzük fel, majd tegyük bele a 33 cm-es profilcsövet. A másik kürtőbe helyezzünk egy normál 1,33 m-es profilcsövet.

Normál építési folyamat

Tisztítsuk meg a profil cső felső végét.

Alaposan ragasztózzuk be.

Hordjunk fel habarcsot a felső köpenytéglára, a sarokfuratok maradjanak szabadon.

Helyezzük fel a következő köpenytéglát, háromszor egymás után ismételjük meg ezt.

Helyezzünk be egy 1,33 m-es profilcsövet.

A távolságtartókat (3 db) helyezzük el a cső körül egyforma távolságra és nyomjuk bele a szigetelő habba.

A hézagleghúzóval húzzuk ki a kinyomódott hézagkittet. Ezt az építési ritmust kell tartani a csatlakozók beépítése után a felső tisztítónyílásig, illetve a kéménytorkolatig.

Figyeljünk arra, hogy a torkolatnál az utolsó profilcső külső korcolású csővéggel záródjon. Így biztosítható, hogy továbbra is felhordható legyen a ragasztó.

3. A füstcső-csatlakozó beépítése (Csatlakozási magasság pl.: 1,94 m)



3.1 Tegyük a sablont a köpenytéglára és rajzoljuk fel a kivágási méretet.



3.2 Sarokcsiszolóval vágjuk ki.



3.3 A szigetelő habot fűrészlappal vágjuk át.



3.4 A füstcső-csatlakozó csomagból vegyük ki a 66 cm magas profilcsövet és illesszük a helyére. Alaposan ragasztózzuk be a profilcső ragasztási peremét.



3.5 Nyomjuk be a távolságtartókat.



3.6 Illesszük a helyére a kivágott köpenytéglát



3.7 Tegyük be a füstcső-csatlakozót. L=33 cm 14-es belső átmérőig, L=66 cm 16-20 átmérők esetében.



3.8 Nyomjuk a helyére a távolságtartókat.



3.9 Hordjunk fel bőségesen ragasztót a cső belső peremére.



3.10 Tegyük fel a következő köpenytéglát a habarccsal megkent kivágott betonköpenyre, és ragasszuk be a helyére a 33 cm-es profilcsövet.



3.11 A másik kéménykürtőbe illesszünk egy normál 1,33 m-es profilcsövet.

4. Normál építés sorrend



4.1 Tisztítsuk meg a profilcső tokrészét.



4.2 Hordjunk fel rá bőségesen ragasztót.



4.3 Hordjunk fel habarcsot a köpenytéglára, a sarokfuratokat hagyjuk szabadon, de a szigetelés és a sarokfurat közötti részt ne hagyjuk ki.



4.4 Négy köpenytéglát helyezünk ilyen módon egymásra.



4.5 Tegyük be a következő 1,33 m-es profilcsövet.



4.6 Nyomjuk be a távolságtartókat

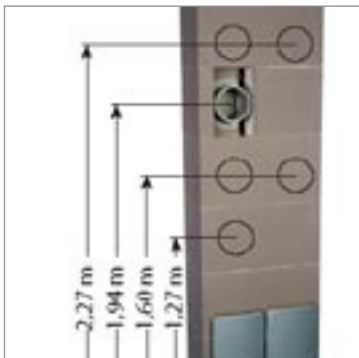


4.7 A kinyomódott hézagkittet a hézaglehúzóval húzzuk ki.



4.8 Ezt a folyamatot a következő csatlakozóig vagy a torkolatig ismételjük.

A kazáncsatlakozás kialakítása



4.9 Lehetséges becsatlakozási magasságok kész kéménytalp használatával.



4.10 Vágjuk méretre az előlapot és a sarokvasak felhelyezésével illesszük a helyére.

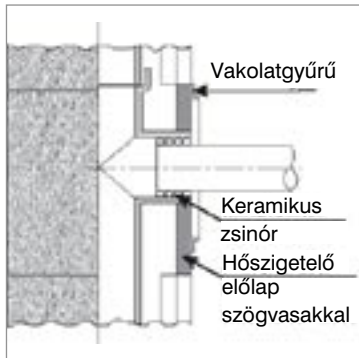


4.11 A vakolatgyűrűt a füstcső-csatlakozóhoz képest központosan illesztve szegeljük fel.



4.12 Bevakolni majd csak a gyűrűn kívül szabad. A habarcs-sablonon található koronggal a nyílást ideiglenesen be tudjuk takarni.

Olaj és vegyes tüzelésű kazánok bekötése



4.13 Tömítsük a kerámicső és a füstcső közötti hézagot keramikus zsinórral. Figyeljünk arra, hogy a kazánbekötő cső szabadon mozoghasson.

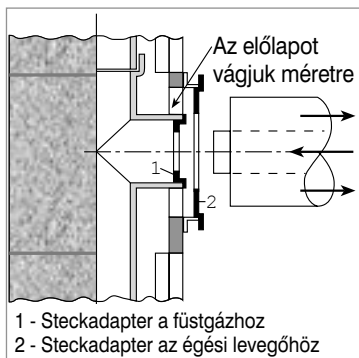
Gázkazánok bekötése



4.14 Gázkazánok bekötése max. 200 °C-os füstgázhőmérsékletig.

Helyezzük be a profilcső belső átmérőjéhez igazított, méretre vágott belső Steckadaptert, és tegyük be a füstcsövet.

Zárt égésterű és kondenzációs kazánok bekötése, ellenáramú üzem esetén



4.15-4.16 A helyiség levegőjétől független üzemű kazánok koncentrikus füstcsövének csatlakoztatása.

Az előlapból vágjuk ki a vakolatgyűrű és a kerámia csatlakozó közötti részt.

4.17 Helyezzük be a profilcső belső átmérőjéhez igazított, méretre vágott belső Steckadaptert.

4.18 Helyezzük be a vakolatgyűrűbe a profilcső belső átmérőjéhez igazított, méretre vágott külső Steckadaptert is.

Zárt égésterű és kondenzációs kazánok bekötése, egyenáramú üzem esetén



4.19 A koncentrikus füstcső belső csövét a megfelelő méretre húzzuk ki és tegyük a helyére. Ügyeljünk a füsttömör kialakításra.

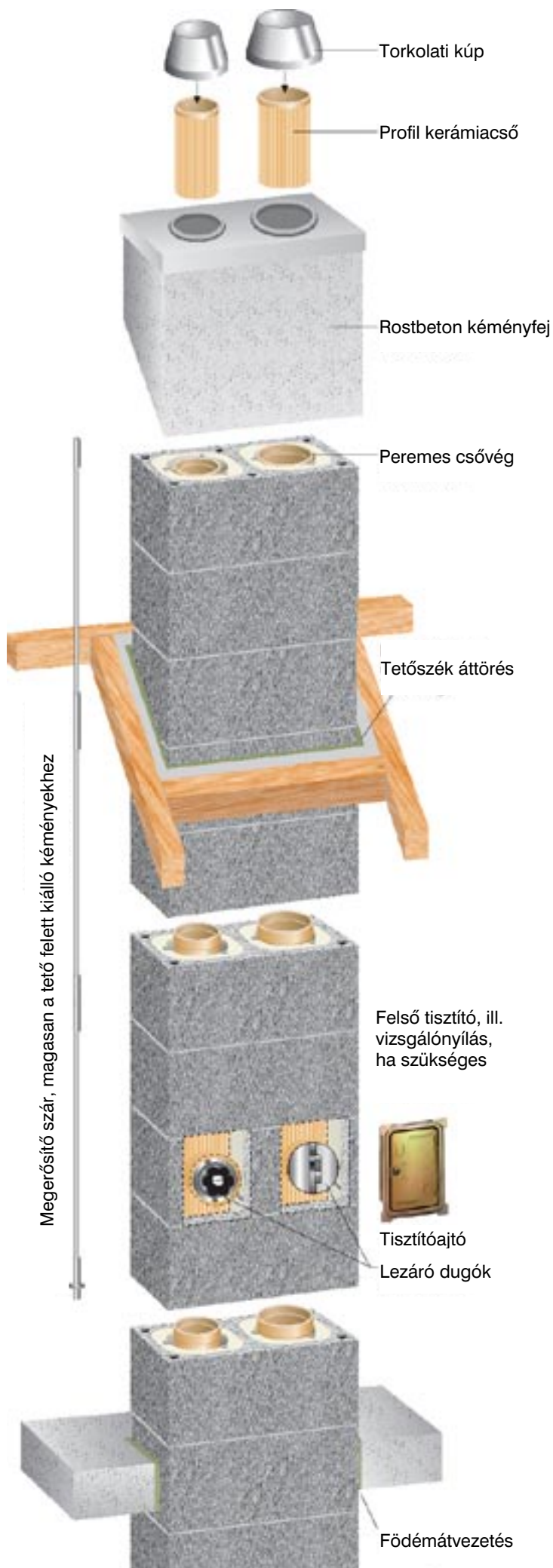


4.20 Kondenzációs kazánok csatlakoztatása normál füstcsővel.

Az egyenáramú üzemű kondenzációs kazán az égési levegőt a helyiségből nyeri.

Az előlapból vágjuk ki a vakolatgyűrű és a kerámia csatlakozó közötti részt.

Helyezzük be a profilcső belső átmérőjéhez igazított, méretre vágott belső Steckadaptert, és tegyük helyére a füstcsövet.



Statikai megerősítés

A magasan a tető fölött kiálló, vagy a tető alatt hosszan szabadon álló kéményeket meg kell erősíteni. Ehhez a Schiedel megerősítő készletet ajánljuk, amit különböző hosszúságban forgalmazunk. A megerősítő szárait a köpenytégla sarkaiban lévő furatokba kell behelyezni és kiöntő habarccsal rögzíteni. Ügyelni kell a gondos megépítésre, és külön figyelmet kell fordítani arra, hogy a szárok a felső köpenytéglában kb. 15 cm magasan véget érjenek, hogy a fedlap rögzítő dübeleknek maradjon hely.

Figyeljünk arra is, hogy megfelelő oldalsó megtámasztás legyen a földmennél vagy a tetőátvezetésnél.

Ha a szaruközt nem betonozzák ki, akkor be kell építeni a Schiedel-tartórendszert. Ezt a tetőszaruk alá/fölé vagy közé lehet behelyezni. Különösen látható tetőszék-kialakításoknál van nagy jelentősége.

Kéménytorkolat kialakítás

A kéménytorkolat kialakítása előtt fedlapot, vagy kész kéményfejet kell felhelyezni.

A torkolati kúpot használjuk mérőeszközként és mérjük le a hiányzó csőmagasságot.

A kívánt méretet rajzoljuk a csőre és vágjuk le (a külső korcolású csővég esik le).

A ragasztási felületet tisztítsuk meg.

Alaposan kenjük be ragasztóval.

Helyezzük be a profilcső-darabot, a sima csővég áll felfelé. Kenjük be ezt a végét is ragasztóval.

Tegyük helyére a torkolati kúpot.

A kinyomódó hézagkittet töröljük le.

A levegőrács borítást csak akkor kell levenni, ha ellenáramú üzemben működik.

Rostbeton kéményfej

Az ABSOLUT kéményt a tetőn kívül védeni kell az időjárás viszontagságaitól.

Az előre gyártott rostbeton kéményfej biztonságos, gyors és tartós megoldást kínál.

Először ki kell mérni a vágási szöveget.

Ezt rá kell rajzolni a kéményfejre. Ügyeljünk a torkolat(ok) pontos elhelyezkedésére.

Sarokcsiszolóval vágjuk méretre.

Hordjunk fel habarcsot a köpenytéglára.

Húzzuk rá a rostbeton fejet, és a megerősítő csavarokat húzzuk meg.

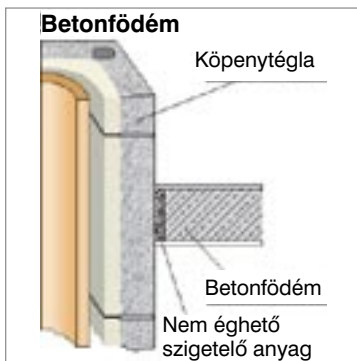
A torkolati kúpot a fenti leírás szerint helyezzük fel.

Az építés befejezése után kérjük, adja át ezt az építési utasítást a kazánszerelőnek is!

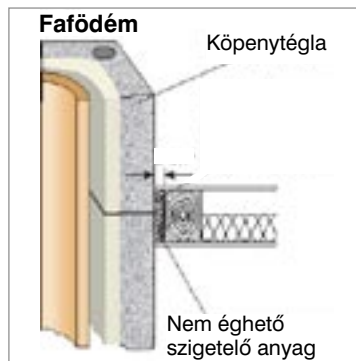
5. Födémátvezetés



5.1 A födémáttörésnek minden oldalon 3 cm-rel nagyobbak kell lennie, mint a köpenytégla külső méretei. A közbelső teret nem éghető szigetelő anyaggal kell kitölteni. A födém utólagos betonozásánál a kürtőre minden oldalról min. 3 cm vastag szigetelőanyagot kell elhelyezni.



5.2 Betongerendától való távolság: gondoskodjunk elválasztó fugáról.



5.3 Fagerendától való távolság: szilárd tüzelésnél 5 cm, gáztüzelésnél 0 cm.

6. Felső tisztítóajtó vagy vizsgálónylás (csak ha szükséges)



6.1 Rögzítsük az ajtókeretet a köpenytéglához.



6.2 Gáztüzelésnél a csavaros, befező dugót használjuk.



6.3 Vegyes tüzelés esetén a belső samottlapos lezáró dugót használjuk.

7. Torkolati kúp beépítése Mielőtt a kúpot felhelyezné, rögzíteni kell a fedlapot vagy a kész kéményfejet.



7.1 A torkolati kúp tetejéig mérjük le a hiányzó csőmagasságot.



7.2 A kívánt méretet rajzoljuk a csőre és vágjuk le (a külső korcolású csővég esik le).



7.3 A ragasztási felületet tisztítsuk meg.



7.4 Alaposan kenjük be ragasztóval.



7.5 Helyezzük be a profilcső-darabot, a sima csővég áll felé. Kenjük be ezt a végét is ragasztóval.



7.6 Tegyük helyére a torkolati kúpot.



7.7 A kinyomódó hézagkittet töröljük le.



7.8 A levegőrács borítást csak akkor kell levenni, ha ellenáramú üzemben működik.

8. A rostbeton kéményfej



Schiedel kéménytámasztó szerkezet.

Oldalsó alátámasztás a Schiedel-tartórendszerrel. Különösen látható tetőszékeknél ajánlott.



8.1 A dőlést meg kell mérni...



8.2 ...és a kéményfejre rajzolni.



8.3 Majd sarokcsiszolóval kivágni.



8.4 Habarcsot hordunk fel a köpenytéglára.



8.5 A kéményfejet függőlegesen felhelyezzük.



8.6 Az oldalsó csavarokat a köpenytégláig meghúzzuk. A torkolati kúpot felhelyezzük (ld 7. pont)

9. Könnyűbeton fedkő



A könnyűbeton fedkő lerögzítése: Az utolsó köpenytégla sarokfurataiba helyezzük be a dübeleket. Hordjunk fel habarcsot és ültessük bele a fedlapot, húzzuk meg a fedlap-rögzítő csavarokat.

10. Monolit beton fedkő



A helyszínen öntött monolit beton fedkőhöz zsaluzó elemet kell használni. Ez külön rendelhető.

11. Utólagos füstcső-csatlakozó



11.1 Az utólagos füstcső-csatlakozó készlet tartalma: Füstcső-csonk, vakolatgyűrű, előlap-készlet, hézagkitt, 4 db acélszeg a gyűrűhöz.



11.2 A kivágó sablon segítségével felrajzoljuk a nyílást a köpenytégla. Sarokcsiszolóval kivágjuk a köpenytéglát, fűrészlappal a habbetont.



11.3 A füstcső-csonkot használjuk sablonként, és rajzoljuk fel a profilcsőre a belső átmérőjét.



11.4 Óvatosan vágjuk ki csillag alakban a profilcsövet. Ne feszegessük vagy ütögessük, óvatosan távolítsuk el a kerámia-darabokat.



11.5 A ragasztási felületeket tisztítsuk meg és nedvesítsük be, mindkét ragasztási felületet ragasztózzuk be.



11.6 A füstcső-karimát csavart huzallal rögzítsük. Alakítsunk ki a felső íven egy vizort, ami megakadályozza a víz kifolyását.



11.7 Tegyük helyére az előlapot.



11.8 Rögzítsük a vakolatgyűrűt központosan a köpenytéglához.

12. Utólagos tisztítónyílás



12.1 Az utólagos tisztítóajtó-készlet tartalma: Tisztítóajtó kivágó sablonnal, tisztítóajtó-csatlakozó csomagtartó, hézagkitt, fűrészlap, vizsgálónyelés lezáró dugó.



12.2 A kivágó sablon segítségével vágjuk ki a köpenytégla. A keretet használjuk sablonként, és rajzoljuk fel a profil csőre a belső körvonalát. Vágjuk ki a csövet.



12.3 Mindkét ragasztási felületet tisztítjuk meg, nedvesítjük és ragasztózzuk be.



12.4 A keretet csavart huzallal rögzítjük.

13. Utólagos cserépkályha-csatlakozó



13.1 Cserépkályha csatlakozó készlet tartalma: cserépkályha csatlakozó keret, hézagkitt, nedvesfilc, spatulázó massza.



13.2 A cserépkályha karima külső kerületét rajzoljuk fel a köpenytéglára, és sarokcsiszolóval vágjuk ki.



13.3 Fűrészlappal vágjuk át a szigetelést is.



13.4 A profilcsőre a cserépkályha karima belső kerületét rajzoljuk fel, és vágjuk ki.

14. Robbanási csappantyú beépítése



13.5 Mindkét ragasztási felületet tisztítjuk meg, nedvesítjük és ragasztózzuk be. Ragasszuk a karimát a profilcsőre, és száradásig csavart huzallal rögzítjük. (Ld. 11.6)



13.6 A karima és köpenytégla közötti részt keramikus spatulázó masszával kenjük ki, és a cserépkályha füstcsöve és a karima közötti hornyot nedves filccel tömítjük.

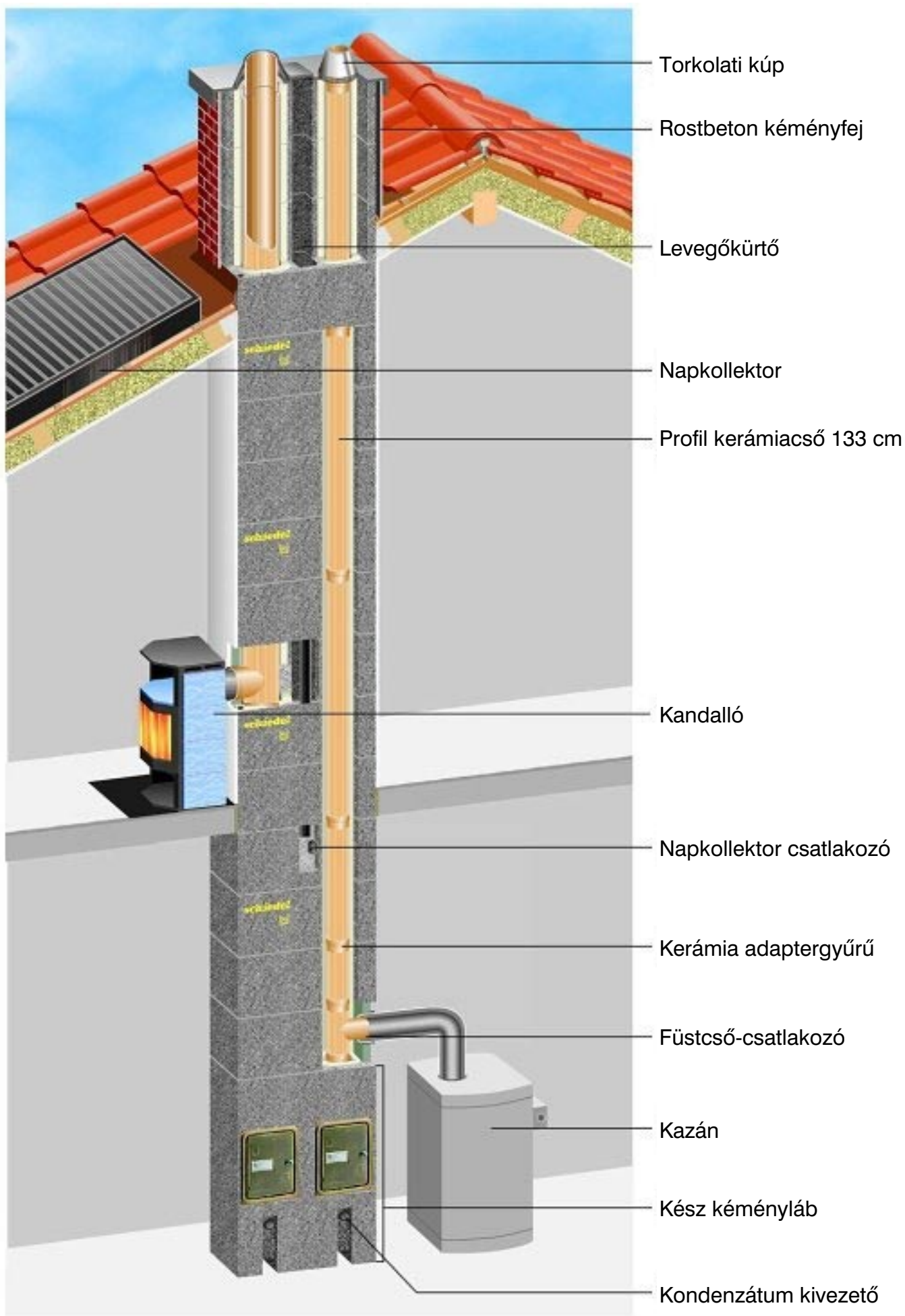


14.1 Ventillátoros égőknél a kazánházban robbanási csappantyút kell beépíteni. Ehhez utólagos fűtcső-csatlakozást kell kialakítani. Állítsuk függőlegesbe a robbanási csappantyú házáét, és ragasztjuk be hézagkittal.



14.2 Amikor megszáradt akasszuk helyére a csappantyút.

Schiedel ABSOLUT kémény vázlata



A Schiedel ABSOLUT kéményrendszer

A Schiedel ABSOLUT kéményrendszer abszolút szakember-barát

A jól átgondolt és a legújabb technológiai kihívásokhoz igazított ABSOLUT kémény rendszerlemei mind-mind az egyszerű és gyors kéményépítést szolgálják. Az előregyártott kéményláb, a többfunkciós köpenytégla és a hosszú, 1,33 m-es kerámia cső csak a jéghegy csúcsa. Az ABSOLUT-ot a rendszeralkatrészei teszik tökéletessé: előregyártott, szabvány szerinti füstcső- és tisztítóajtó-csatlakozók, üvegszálás beton fedlap, torkolati kúp és még sorolhatnánk. A tökéletesen összehangolt tartozékoknak köszönhetően rendkívül biztonságos az üzemelés, csökken a munkaráfordítás, egyszerű az építés.

Egyszerű, köszönhetően a legújabb kerámiaacsoék

A teljesen új profil kerámiaacso nagyon könnyű. Az 1,33 m-es hosszúságának köszönhetően még a magas kéményeket is rendkívül gyorsan és egyszerűen lehet felépíteni. A speciálisan kialakított belső csőperemek pontos és maximálisan füsttömör csatlakozást tesznek lehetővé.

Egyszerű, köszönhetően az előregyártott kéménylábnak

Az egész kéménylábat előre összeszereltük és egyben szállítjuk. A kéményláb kialakításának többlépcsős fázisát teljesen leegyszerűsítettük és a lehető legbiztonságosabbá tettük.

Egyszerű, köszönhetően az egyedülálló köpenytéglának

Az új 33 cm magas kompakt köpenytégla négy különböző belső átmérőt szolgál ki. Ez mindenkinek előnyös: a tervezőnek elég csak egy mérettel számolnia, a viszonteladónak elég csak egyféle méretet rendelnie és készleteznie, a megrendelő gyorsabban és egyszerűbben jut a termékhez.

Az új kompakt köpenytégla az építési fázisban óriási előnnyel ér célba:

- A köpenytéglát hőszigeteléssel együtt gyártjuk le, nem kell bajlódni a hőszigetelő lappal.
- A köpenytégla felületét csiszoljuk, ez az utómunkálatok során igen nagy segítség.
- Az elemek ragasztó-habarccsal könnyen és gyorsan összeépíthetők, ami tartós és biztonságos hosszú távon is.

SCHIEDEL

Schiedel Kéménygyár Kft.

Központi Iroda

8200 Veszprém

Kistó u. 12.

Tel.: 88/576-700

Fax: 88/576-704

www.schiedel.hu

Értékesítési képviselők

Budapest, Pest, Nógrád

Komárom-Esztergom megyék

30/9573-052

30/9560-864

30/2563-808

Bács-Kiskun, Csongrád

megyék

30/560-3838

Békés, Szolnok megyék

30/9560-865

Vas, Zala megyék

30/9560-861

Fejér, Tolna megyék

30/2563-805

Heves, Borsod megyék

30/9560-860

Győr-Moson-Sopron, Veszprém

megyék

30/5602-466

Baranya, Somogy megyék

30/9560-863

Hajdú-Bihar, Szabolcs

megyék

30/9597-432

Schiedel Kéménygyár Kft.

II. telep

6034 Helvécia

Gazdasági dűlő 11.

Tel.: 76/429-902

Fax: 76/429-902



Vágja ki és küldje vissza címünkre a szelvényt!
Igényelje központi irodánkban az új
Kéménytanácsadót!

Név:

Cím:

Az Ön építőanyag kereskedője: